

YENİ-NORMAL'DE ANAOKULUMUZ

(Okula Dönüş)



COVID-19 Yasal D zenleme

- Pandemi ile m cadele kapsamında Saėlık Bakanlıėı tarafından kurulmuř olan Bilim Kurulu'nun da sekt rle ilgili tedbir tebliėleri hazırlanmaktadır. Bilim kurulu tarafından sekt r m zle ilgili yayınlanacak tedbirler baėlayıcı niteliktedir. Bu sebeple Milli Eėitim Bakanlıėı, Aile, alıřma ve Sosyal Politikalar Bakanlıėı tarafından iletilecek olan t m tedbirler planlamalarımıza adapte edilecektir.
- Eėitim alanında tedbirler hen z aıklanmamıřtır. **Resmi yazılar ve takvimler hen z kurumumuza ulařmamıřtır.**

İçindekiler

- COVID-19 PANDEMİ ÖNCESİ KURUMUMUZDAKİ ÖNLEMLER
- PANDEMİ SÜRECİNDE OKUL KAPANIŞI
- PANDEMİ SÜRECİNDE OKULA DÖNÜŞ
 - *Genel Önlemler - Bina İçi Önlemler –Eğitim, Yemekhane ve İdari Personel*
 - *Çocuk İçin Alınan Önlemler -Aile & Veli Görüşmeleri -Aile Katılımı ve Toplu Etkinlikler -Oryantasyon Uygulaması -Akademik Takvim -Temizlik-Hijyen İlkeleri*
- PANDEMİ SÜRECİNDE Sınıf İçi İzolasyon & ACİL Eylem Planı
- PANDEMİ SÜRECİNDE Olağanüstü
- Uzaktan Eğitim

COVID-19 PANDEMİ ÖNCESİ KURUMUMUZDAKİ ÖNLEMLER

- Şubat ayından bu yana hijyen ve sağlık önlemleri artırılmış ve 13.03.2020 tarihinde sizlere detaylı önlemlerimiz iletilmişti.
- Rutinlerimizde olan 45 dakikada bir sınıf havalandırmak, hasta çocuklarımızı okula kabul etmiyorduk.
- Ayrıca, 6 adet olan ve ortak alanlarda olan duvara monte el dezenfektanı sayımız 15'e çıkartılarak okulumuzun tüm alanlarına yerleştirilmiştir. Okul içi ortak alan Hijyen ve Temizlik iç uyarı ve levhalarımız artırılarak güncellenmiştir. • Temizlik tedarikçimiz Eczacıbaşı; okulumuzda, tüm sınıf ve ortak alanlarda kullandığı temizlik malzemelerinin dezenfektan özelliğine sahip olduğunu tarafımıza teyit etmiştir. Tedarikçimiz ilgili hijyen sarf malzemelerinin kullanımı ile ilgili kurum içi personel bilgilendirme eğitimi düzenlemiştir. 10 Şubat 2020'den bu yana çalışılan ve 9 mart 2020 tarihinde Acil eylem planı yöneticilerle paylaşılmıştır. • Okullarımızdaki tüm sınıf ve ortak alanlar belli periyotlarla sağlık ilkelerimize ve sağlık bakanlığının tavsiye klavuzunda belirlendiği şekilde hijyen temin edilmektedir. Buna ilaveten kendi temizlik prosedürlerimizde yer alan sıcak buhar uygulaması ve dezenfeksiyon wipe uygulamalarımız da kullanılmaktadır. Olağan üstü salgında uyguladığımız yöntemleri COVID19 sebebi ile Şubat ayından bu yana, ilave dezenfeksiyon işlemleri şeklinde sürekli uygulanmaktadır. • Paylaşılan güncel bilgiler doğrultusunda alınan aksiyonlar ve tedbirler güncellenmişti.

COVID-19 PANDEMİ ÖNCESİ KURUMUMUZDAKİ ÖNLEMLER

- Hastalık bulaşmasını engellemek için alınacak prensipler tüm ekip olarak benimsenmiştir: - Ellerimizi sıklıkla sabun ve suyla 20-30 saniye iyice yıkayalım. - Sabun ve su olmayan yerlerde dezenfektan jel kullanabiliriz - Yıkanmamış ellerle ağzınıza, gözünüze, burnunuza dokunmayınız - Hasta kişilerle temas etmeyin, 1 metre mesafeyi koruyun - Hastaysanız evde istirahat edin, doktorunuzun verdiği ilaçları kullanın - Öksürürken, hapşırırken ağzınızı dirsek içi ile kapatın.
- Personel sağlığı pandemi öncesinde de birinci sırada olduğu için her yıl grip aşılı kurum tarafından işyeri hekimi ile yapılmakta, tüm sağlık taramaları 6 ayda bir gerçekleştirilmektedir. Ayrıca, hasta personel kurumda çalıştırılmaz doktora gitmesi tavsiye edilerek istirahate yönlendirilirdi. Ancak, şubat ayı itibariyle her bir hastalık halinde belirlenen özel hastanelerde KBB uzmanlarına randevuları ve muayene ödemeleri kurumca karşılanarak ulaşımı özel şoförle yapılarak yönlendirilmeleri yapılmıştır.

COVID-19 PANDEMİ ÖNCESİ KURUMUMUZDAKİ ÖNLEMLER

- Etrafınızı temiz tutun ve sıklıkla dezenfekte edin - Kapalı, kalabalık, sigara içilen, hasta kişilerin bulunduğu ortamlarda bulunmayın, hastaysanız maske kullanın - Odaları sıklıkla havalandırın - Soğuk sıcak farklılıklarına dikkat edip, uygun giyinin - Dengeli ve yeterli beslenin, bol sıvı tüketin. Okulumuzda beslenme niteliğine ve tüm bireylerin yeterli ve dengeli beslenmesine özen gösterilmekte ve merkezimizden gelen diyetisyen onaylı beslenme listesine ilaveten ek protein içerikleri bulunmaktadır. Ayrıca, yılbaşında bu yana yürüttüğümüz yeni bir proje olan 'Preschool Mavişehir Wellbeing ve Sağlıklı Yeme Alışkanlığı İlkeleri' revizyonu da çocuklarımızın bağışıklık sistemini destekleyecektir. Proje ile yemek saatlerimizde 2020 Şubat ayında rotasyon sistemimiz güncellenmiş ve çocuklar için gün akışları yemek araları ortalama 3 saatten fazla olacak şekilde güncellenmekle birlikte 2-3 yaş grubu birlikte (küçük yaş grubu) ve 4-5 yaş grubu birlikte (büyük yaş grubu) beslenme şekilde planlamalar revize edilerek kalori ihtiyaçlarına göre gruplama ile sınırsız takviyelenen porsiyon sayısı rutin uygulamamıza ilaveten yemeklerde yaş grubuna göre ilk porsiyonların niceliği güncellenmesi mümkün olmuştur.

COVID-19 PANDEMİ ÖNCESİ KURUMUMUZDAKİ ÖNLEMLER

- Okulumuzda hijyen şartları gereği yerler sıklıkla silinmekte, masa üstleri, tırabzanlar, kapı kolları, elektrik düğmeleri dezenfekte edilmekte, sınıflar sıklıkla (tüm atölye değişim zamanlarında) havalandırılmaktadır. Çocuklarımızın sağlıklı ve güvende olmasını istediğimiz için bulaşıcı hastalıklar konusundaki uyarılarımıza uymanız önemlidir. Unutulmamalıdır ki tüm çocukları korumak bizim sorumluluğumuzdadır. – Kurumumuzda çocuklar hasta ve ateşli ise evde tedavisi uygulanıp, istirahatine önem verilmektedir. – Kurumumuzda çocuklarda hastalık bulguları varsa ailelerimiz Çocuk Doktoruna muayene ettirmektedir. Lütfen bu uygulamamıza özenle devam edeceğimizi ve gerekirse önlemlerimizi artıracığımızı not ediniz. Doktorunuzun verdiği ilaçları kullanınız. - Aile bireylerinden biri soğuk algınlığı hastalığı geçiriyorsa tedavisi bitene kadar diğer aile bireylerinden uzak tutunuz – Sizlerle yürüttüğümüz yoğun iletişim ile Doktorunuz tarafından teşhis konmuş vakalar kurumumuzda sizlerden gelen bilgi ve doktor not/raporları sağlık dosyamızda arşivlenmekte ve güncel tutulmaktadır.

PANDEMI SÜRECİNDE OKUL KAPANIŞI

- Çocuklar okulda yokken tüm ekip planlı saatlerde ofis ortamını tanımlı alanlarda kullanmıştır (WC'ler, yemek dinlenme alanları personeller arasında planlanarak ayrı isimlere ayrı alanlar tanımlanarak kullanılmıştır).
- Tüm çalışanlar maskelerini kullanmışlardır. Zorunlu haller (kamera karşısı vb.) gerçekleştiğinde tamamen açık pencerelerle sosyal mesafe kurallarına uyularak çalışma yapılmıştır.
- Dışarıdan kargo kabulü hakkında prosedürlerimiz geliştirilmiştir.
- Görüşmeler gerektiğinde dış alanda, masa karşısında 2 metre sosyal mesafe kuralına uygun bire bir görüşmeler yapılmıştır.
- Personelin tamamı evlerinden okul servisimize, yalnızca maske takarak okula ulaşmışlardır. Okula ulaşıldığında el dezenfekte edildikten sonra giriş yapılmıştır.
- Zorunlu toplantılar web üzerinden yapılmıştır.

PANDEMI SÜRECİNDE OKUL KAPANIŞI

- 4 Mayıs itibariyle Okula Dönüş Komitesi oluşturulmuştur. Komitede Okul Öncesi Öğretmeni, İdareci, İngilizce Öğretmeni Psikolog ve Biyomühendis yer almaktadır.
- Okula Dönüş komitesi Danimarka, ABD Okul Öncesi pandemic sonrası okula dönüş yasalarını, Bilim kurulunun tavsiyelerini, Dünya Sağlık Örgütü'nü, Eğitim ve Okul Öncesi Kurumlar Dernek ve Platformlarını, TAD Preschool Merkez raporlarını incelemiş, Mavişehir şubemiz çocukları ve çalışanları için en güvenli metodları benimseyerek raporlar hazılamıştır.
- Okulun kapalı olduğu dönemde de personelde görülen her bir hastalık halinde belirlenen özel hastanelerde KBB uzmanlarına randevuları ve muayene ödemeleri kurumca karşılanarak ulaşımı özel şoförle yapılarak yönlendirilmeleri yapılmıştır. Sağlık durumları yakından takip ve kayıt altına alınmıştır.

PANDEMI SÜRECİNDE OKULA DÖNÜŞ

- Haziran Ayı için 2019-2020 senesi kayıtlı tüm Çocuklarımıza sınıf bazlı ziyaretler planlanmıştır. Planlanan ziyaretler Eylül pandemi önlemlerine uygun olacaktır.
- Haziran için planlanan günler en çok 2 sınıfın aynı anda geleceği, ancak ortak alan kullanımının kesinlikle olmayacağı tek sınıflık planlamalar olacaktır. İki sınıf aynı anda geliyorsa kat bazında ayrı ortamlar ve hatta ayrı okul giriş kabul kapıları kullanılacaktır.
- Okula Dönüş esasen Eylül 2020-2021 akademik dönemi için planlanmıştır. Amaç, çocuk ve öğretmen fiziksel ve ruhsal sağlığını 1. sırada tutmaktır.
- Amaç, **tek bir sınıfın kendi içinde izole olabilmesi ve bulaşın en aza indirgenmesidir.** Bulaşın önüne geçebilecek bir teknoloji henüz bilinmemektedir.

PANDEMİ SÜRECİNDE OKULA DÖNÜŞ

Bina İçi Önlemler

- Sınıfların Maksimum 10 çocuk alacak şekilde yeniden düzenlenmesi
- Çocuk gruplarının okul içi/atölyeler arası sirkülasyonunun minimum çekilmesi için önlemler alınmalı. Atölye/sınıf içi farklı branşlarda istiasyonlar artırmak için içerik ve oyun alanlarının zenginleştirilmesi.
- Oturma düzeni gerektiren aktivite ve yemek saatleri için sınıfların yeniden düzenlenmesi.
- Koridorlarda sosyal mesafe hatırlatma yer ve duvar görselleri
- Dezenfeksiyon istasyonlarının okul dışına da kurulması
- Çocuk Kabul/veli ayrılış alanlarının açıkavada/bahçede düzenlenmesi, sosyal mesafe ayırıcı yönlendiricilerin düzenlenmesi
- Çocuk giriş alanınının 1. aşama giriş olarak yeniden düzenlenmesi



PANDEMİ SÜRECİNDE OKULA DÖNÜŞ

Bina İçi Önlemler

- Sınıf giriş alanlarının 2. aşama giriş olarak yeniden düzenlenmesi
- Bahçe alanlarının oyun alanları/oyuncakların mini gruplarda paylaşımlı olarak düzenlenmesi
- Sınıf içi çocuk kişiselleştirilmiş dolap/askı alanlarının düzenlenmesi
- Okul içi karantina/izolasyon odasının sabitlenmesi ve yeniden düzenlenmesi
- Veli görüşme alanlarının eğitim alanlarından ayrı düzenlenmesi (1st kat girişli pergola alanı)



PANDEMİ SÜRECİNDE OKULA DÖNÜŞ

Genel Önlemler

- Bu süreçte İngilizce eğitimlerimiz TAD Preschool standartları doğrultusunda olduğu gibi devam edecektir.
- Sınıflar arası etkileşimin minimum indirilmesi.
- Sınıf öğretmeni dışında yetişkin ve çocuk etkileşiminin minimum çekilmesi.
- Sınıf içi küçük gruplarda oyunlar ve minimum oyuncak/materyaş paylaşımı. Kişiselleştirilmiş material kullanımı.
- El yıkamanın sıklığının kontrollü takibi.
- El yıkama için okul içinde yer alan 15 ayrı iç mekan çocuk musluğun Ve 3 ayrı dış mekan musluklarının aktif kullanılmasının teşvik edilmesi.
- Mümkün olduğunda katların sınıflara göre ayrılması, tuvalet kullanımlarının sabit sınıflar/sabit personel ile sabit mekanlarda yapılması.



PANDEMİ SÜRECİNDE OKULA DÖNÜŞ

Genel Önlemler

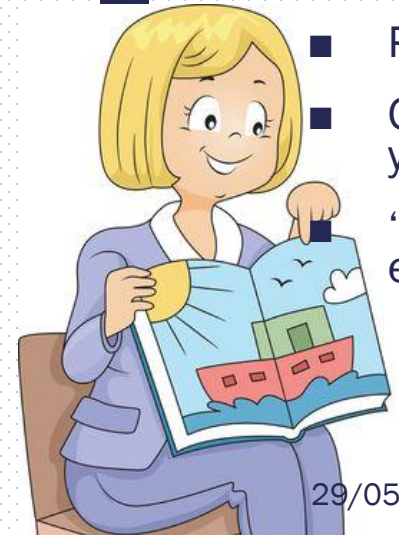
- Sınıf içi görülen bir hastalığın olabildiğince sınıf içerisinde kalması için maksimum izolasyonun hastalık görülmeden sağlanması.
- Sınıflar arası ortak kullanılan pasaj ve tuvaletlerde gerekli hijyen önlemlerinin artırılması için sarfların zenginleştirilmesi.
- Yemekhane vb. Maskesiz toplu buluşma alanlarının kullanımından kaçınılması.
- Yemeklerin hijyenik tek kullanımlık kaplarla izole alanlarda/sınıflarda verilmesi.
- Yemek vb. bulaşabilecek etkinlik sonrası min. 15 dak. temizlik ve dezenfeksiyon için alanın boşaltılması.
- Eğitim / ofis alanlarına yiyecek içecek taşınmaması, personelin tanımlı alanlarda dinlenmelerini yapmaları için önlemler.



PANDEMİ SÜRECİNDE OKULA DÖNÜŞ

Eğitim Personeli

- Öğretmen çantasında dezenfektan, yedek maske, eldiven bulunması.
 - Öğretmen önlüğünü ve terliğini tüm gün giyer. Hergün değiştirdiği ve okul içinde temizlikle/dezenfekte işlemi ile temiz önlük kullanılır.
 - Öğretmen ortak kullanım alanlarında hiç çıkartmamak kaydıyla ve sınıf içinde de bir mani olmadığı sürece maske kullanır.
 - Gün içinde kişisel hijyeni ve el yıkama rutinine dikkat eder.
 - Sınıf içerisinde aynı anda tek öğretmen olmaya özen gösterilir.
 - Partner öğretmen dışında sınıf değişimi yapmaz.
 - Okul dışından fiziken brans vb. sınıf içine alınmaz, ilgili eğitimleri alarak sınıf öğretmenleri ile brans yapılır. Özel branşlarda uzaktan canlı bağlantı ile sınıf öğretmenleri eşliğinde brans gerçekleştirilir.
- 'Pandemi sürecinde sağlıklı eğitim' seminerlerine düzenli olarak alır. Sınıfında bulunan uzaktan eğitim ihtiyacı olan çocukları da destekler.



PANDEMİ SÜRECİNDE OKULA DÖNÜŞ

Yemekhane Personeli

- Yemekhane personeli düzenli sağlık taramalarından geçer, takibi idarededir. Pandemi sürecinde portör çalışmaları sıklığı artırılmıştır.
- Tüm gün maske, terlik ve önlük kullanımı zorunludur.
- Çalışma alanına farklı personel kabul etmez. Tüm yemek hazırlığını ve porsiyonlamalarını hijyenik şartlarda kapalı bulundurduğu çalışma alanında sürdürür.
- Yemekhane personeli hijyen çalışmalarının genelinde aynı anda çalıştırılmaz.
- Yemekhane personeli el yıkama ve kişisel/yemek hazırlama hijyeni eğitimlerini düzenli olarak almaya devam eder.
- Satınalma için kurum dışına çıkmaz. Satınalma personelinden satınalma sonrası mal kabulü yapmak için ayrı önlük, eldiven, maske kullanır.
- Mal Kabul alanı ile mutfak alanı ayrıdır, gerekli bekletme ve dezenfeksiyonu yapıldıktan sonra ürünlerin mutfak içi yerleştirmesini yapar. Ham gelen malzeme ile tüm yiyecekleri (ekmek dahil) kurum içinde taze olarak hazırlar.

PANDEMİ SÜRECİNDE OKULA DÖNÜŞ

Hizmet Personeli

- Tüm gün maske ve forma giyer, okul içi çalışma terliđi girer.
- Hizmet personeli tüm okulun hijyenini sađlamak için kısım kısım ayrı alanlarda çalışmalarını sürdürür.
- Alanlar arası deđişim/kat deđişimi yaparken maske deđiştirir, eldiven deđiştirir.
- Çocuklar bahçeye alındıđı her vakit planlı olarak atölye içine girerek havalandırma ve dezenfeksiyon yapar.
- El yıkama ve kişisel hijyenine dikkat etmesi ve okul içi hijyen için tüm eđitimlerine yıl içerisinde devam eder.
- Hizmet personeli portör / sađlık taramaları kurum tarafından yaptırılır. Pandemi sürecinde portör tarama sıklıđı artırılmıştır.

PANDEMİ SÜRECİNDE OKULA DÖNÜŞ

İdari Personel

- İdari süreçleri idareye tanımlı alanlarda yürütür.
- Tüm gün maske kullanır.
- Eğitim personeli ve çocuklar için gerekmedikçe eğitim alanine girmeden kamera aracılığı ile denetim gerçekleştirir (gerekli kamera izin yazıları beklenmektedir.)
- Eğitim dışı görüşmeler için tanımlı misafir alanlarında veya uzaktan bağlantı ve telefon ile görüşmelerini yürütür.
- Eğitim personeli ile yapacağı toplantılarını tek odada maksimum 3 kişi olacak şekilde kısım kısım yapar veya video konferans yöntemi kullanır.
- Tüm gün kurum içi terlik kullanır. Kurum dışına çıkarken terlik üzeri galoş kullanır.
- Tanımlı alanlarda dinlenme yapar, kurum içerisinde çalışma alanında yiyecek içecek tüketmez.
- Düzenli olarak sağlık taramalarından geçer. Gerekli hallerde home-ofis düzende çalışmalarını sürdürebilir.

PANDEMİ SÜRECİNDE OKULA DÖNÜŞ PERSONEL Genel

- SON OLARAK; KURUMA GELEN TÜM PERSONEL OKUL SERVİSİ VEYA ÖZEL ARAÇLARI İLE OKULA GELMELERİ İDARECE DESTEKLENİR.
- HASTA PERSONEL KURUM İÇİNDE ÇALIŞTIRILMAZ. SAĞLIK HİZMETİNE ULAŞMASI İDARE TAKİBİNDEDİR.
- TÜM PERSONELİN DÜZENLİ SAĞLIK TARAMALARI Bilim Kurulu tavsiyelerine uyularak KURUM TARAFINDAN YÜRÜTÜLÜR. Pandemi sürecinde portör tarama sıklığı artırılmıştır.
- TÜM PERSONEL Sağlık Bakanlığı'nın telefon uygulaması olan 'HAYAT EVE SIĞAR ' UYGULAMASINI KULLANIR. ANAOKUL2 KODU ile OKUL İÇERİSİNDE OLDUKLARI SÜRECE RİSK DÜZEYLERİ GÖRÜNÜR OLUR.

PANDEMİ SÜRECİNDE OKULA DÖNÜŞ Çocuk İçin Alınan Önlemler

- Çocukların pandemic sürecinde anaokulu içerisinde fiziksel ve ruhsal sağlıkları ön planda tutularak oyunlar ve akademik program yeniden gözden geçirilmiştir.
- Çocuklar okula bahçe kapısından öğretmenleri eşliğinde randevu verilen saatte karşılanır.
- Girişte dezenfeksiyon istasyonunda maskeleri önceden takılmamışsa takılır. Tahrişe sebebiyet vermemesi için el dezenfeksiyonları ikram edilen parfümsüz kolonya ile yapılır.
- Çocuklara 1. giriş sahasında öğretmen yardımı ile galoş giymelerine öğretmenlerce yardımcı olunur.
- Çocuklar sınıfa girerken 2. giriş sahasında sınıf içi terliklerini değiştirirler.
- Okula evden oyuncak vb. Eşya getirilmez. okuldan defter vb. götürmez.
- Sınıf içi kendilerine ait alanlarda maske, kıyafet yedekleri saklanır.



PANDEMI SÜRECİNDE OKULA DÖNÜŞ Çocuk İçin Alınan Önlemler

- Sınıf içi kendilerine ait alanlarda maske, kıyafet yedekleri saklanır.
- Kullandıkları bahçe girişinde bahçe terliklerini kullanırlar. Kurum içinde malzeme taşımazlar.
- Ortak alanlarda maske kullanırlar (pasajlar, tuvalet, giriş vb.)
- Çocuklar sınıf içerisinde maske kullanmazlar. Tüm kişisel hijyen, sosyal mesafe kurallarına uyabilmeleri için gerekli oyunlar, alan düzenlemeleri sınıf içerisinde mevcuttur.
- Sınıf içi ve bahçede ortak oyuncak kullanımları yapılandırılmış oyunlar aracılığı ile öğretmenlerin planlarıyla temin edilir.
- Yemek saatleri ve aktivitelerin sosyal mesafeye uygun oturma planları her sınıfta çocukların isimleri ve resimleri belirtilerek planlanmıştır.



PANDEMİ SÜRECİNDE OKULA DÖNÜŞ

Aile & Veli Görüşmeleri

- Veliler ve aileler ile görüşmeler ve iletişim pandemic sürecinde olabildiğince dijital ortam/ okulcep ve video konferanslarla ve telefonla yürütülecektir.
- Öğretmen ve idare görüşmeleri önceden planlanarak uzaktan veya tanımlı eğitim dışı alanlarda sosyal mesafe kurallarına uygun olarak yürütülecektir.
- Çocukların okula giriş saatleri randevulu yapılarak girişte yığılma olmaması ve ailelerin güvenli ve sosyal mesafeyi koruyarak çocuklarını okula teslim etmeleri mümkün olacaktır.
- Ailenin çocukları okula bırakma ve almaları için okul bahçesinde düzenleme yapılması.
- İdare ile görüşmelerin planlanarak çocuksuz ortamlarda yapılması için planlama yapılması.

PANDEMİ SÜRECİNDE OKULA DÖNÜŞ

Aile Katılımı ve Toplu Etkinlikler

- Aile katılımı etkinlikleri için evlerde uygulamalar tercih edilecektir. Uzaktan eğitim metodlarında kullanıldığı gibi ailenin ev içerisinde çocuklarıyla dahil olacakları etkinlikler planlanacaktır.
- Toplu etkinliklerden pandemic sürecinde kaçınılması.
- Fiziki toplanma yerine sınıfça yürütülen Projelerle buluşma ve aile katılımı.
- Toplu buluşmalar yapılacaksa video Konferans tercih edilmesi.



PANDEMI SÜRECİNDE OKULA DÖNÜŞ

Oryantasyon Uygulaması

- Oryantasyon planlaması;

Pandemi sürecinde izolasyonda kalan çocukların normal düzene adaptasyonu için ilk günlerde oryantasyon planlanmıştır. Ailelerin oryantasyonda okul civarında olmaları veya eğitim dışı kullanımda olan planlı alanlarda olmaları beklenir.

- İlk gün çok kısa bir başlangıç planlanır. Çocukların isteyerek ve kendi tercihleri ile okula geri dönmeleri oryantasyon planlamasının ana hedefidir.
- İlk günden sonra uyarlamalar yapılır.
- Ayrıca, öğretmenlerimiz oryantasyon sürecinde oryantasyon komitemizden günlük olarak destek alarak çocuk özelinde gidişat hergün yeniden gözden geçirilerek gerekli uyarlamalar çocuk özelinde yapılarak veli ile yoğun iletişimle uyumlu bir geçiş yapılacaktır.

PANDEMI SÜRECİNDE OKULA DÖNÜŞ

Akademik Takvim

- Pandemi sürecinde anaokulumuz Milli Eğitim Bakanlığı'nın yıl başlangıç ve yıl kapanış tarihlerini uygular.
- Dönem arası tatili uygulamamız yoktur. Yıl içerisinde 1 kereye mahsus dezenfeksiyon için 2 günlük ara verilebilir (ilgili aralar en geç 1 ay öncesinden iletilir).
- Pandemi sürecinde sınıf içi bir vakaya rastlandığında ilgili sınıf için 1 -2 hafta izolasyon uygulaması gerekirse halk sağlığı birimleri ile irtibat geçilerek uygulanabilir. Sınıflar arası geçiş minimumunda planlandığı ve yakın temas olmayacağı için okul kapatma gerekliliği olmayacaktır.
- Akademik takvimimiz Eylül ilk haftası başlayarak Haziran son haftasına değin sürer. Haziran ayının son haftası karne haftamızdır. Resmi tatiller aynen uygulanır. İdari tatil uygulamamız yoktur.



PANDEMİ SÜRECİNDE OKULA DÖNÜŞ

Temizlik-Hijyen İlkeleri

- Temizlik ve dezenfeksiyon için kurum içi uygun yüzey ve alanlarda uygulanmak üzere kullanılan yöntemler;
 - *Kurum içi kullanılan yöntemlere ilaveten hızlı dezenfeksiyon uygulamaları da temizlik ve hijyen prosedürlerimize eklenmiştir.*
 - *Bunlar; Yüzey temizleyiciler, mutfak yüzeleri için gıda dezenfektanları, sıcak buhar, %5 sodium hipoklorit, %70 etil alkol, eğitim dışı alanlarda sabit UV-C lamba vb.*
 - *Maske çöplerinin ayrı tutularak sık olarak değiştirilmesi*
 - *Tuvaletlerin her kullanım sonrası hijyenin sağlanması*

PANDEMI SÜRECİNDE

Sınıf İçi İzolasyon & ACİL Eylem Planı

■ TAD PRESCHOOL KOVİD-19 ACİL EYLEM PLANI

- 1. Sakin Ol: Belirti gösteren öğrenciyi, kendini ve diğer öğrencileri korumak için sakın olman gerekiyor. Endişeli olduğunu çocuklara hissettirme.
- 2. Kodu Kullan: Atölyede seninle bulunan öğretmene durumu anlatmak için kodu kullan ve idarenin bilgilendirilmesini sağla, yardım talep et.
- 3. Maskeni Değiştir: Atölyede bulunan her iki öğretmenin de maskesini değiştirmesini sağla.
- 4. Ellerini Yık: Maske değiştirdikten sonra ellerini yıka.
- 5. Dezenfekte Et: Öğrencinin ellerini yıkamasını veya dezenfekte etmesini sağla.
- 6. İzole Et: Belirti gösteren öğrenciyi veya diğer öğrencileri tedirgin etmeden öğrenciyi izolasyon odasına götür. Bunu yaparken öğrenciye dokunma.
- 7. Cam Aç: İzolasyon odasının camını aç.
- 8. Maske Tak: Belirti gösteren öğrenciye maske tak.
- 9. Sosyal Mesafe: İzolasyon odasında sosyal mesafeyi koru.
- 10. Eğlenin: Öğrencinin velisi gelene kadar öğrenciyi tedirgin etmeden oyalamak için önceden belirlenmiş olan aktiviteleri uygula.

PANDEMI SÜRECİNDE Olağanüstü Tanımlanan Durumlar

- Pandemi sürecinde bakanlıkça tekrar sınırlı sürelerde okul kapatma gerçekleşirse eğitimin o süreçte devamlılığı için önlemlerin devreye alınması.
- Çocukların rutinlerinin korunması için aile ile hızlı iletişim.
- Tekrar açılış verildiğinde geri adaptasyon planlamalarını yaparak aileler ile yoğun iletişimde bulunarak çocukların geri adaptasyonu için planlamalarımızın devreye alınması.
- Derhal uzaktan eğitim ile çocukların desteklenmesi.

PANDEMİ SÜRECİNDE

Uzaktan Eğitim

- Bir sarmal olarak ele aldığımız uzaktan eğitim yöntemlerimiz çocuklarımızdan aldığımız geri bildirimler ve dünyadaki gelişmeler eşliğinde gelişmektedir.
- TAD Preschool Mavişehir olarak 12 ay boyunca/tüm yıl uzaktan eğitime devam edeceğiz.
- Uzaktan eğitimde; asenkron videolar, eve giden etkinlik kuruları, canlı bağlantılar, dijital kütüphane desteği ve tabii en önemlisi okul ile ev içerisindeki tek ve en önemli iletişim noktamız değerli velilerimiz ile eğitimcilerimizin ve rehberlik birimimizin iş birliği ile bir sarmal olarak çocuklarımızın gelişimlerinin desteklenmesi.

Kaynakça

- SAĞLIK UZMANLARI
- DÜNYA SAĞLIK ÖRGÜTÜ
- Danimarka okulöncesi yeni [düzenlemeleri](#)
- ABD okulöncesi yeni [düzenlemeleri](#)
- OKUL ÖNCESİ EĞİTİM KURUMLARI DERNEKLERİ
- TAD PRESCHOOL Merkez

HAZIRLAYANLAR

- Zeynep DođankeleŖ,
- Bade Vardarlı,
- Sibel Buluktimur,
- Merve İslamođlu,
- Bahar Yamaner

